

KLM4228 演示工程使用说明

1、与计算机的联接：

第一种方式（485 通讯方式）：KLM4228 采集模块 RS458/232 转换模块 485 总线 计算机

第二种方式（232 通讯方式）：KLM4228 采集模块 计算机

2、MCGS 的安装

先从网上下载 MCGS 的安装软件,将其打开,安装程序会自动弹出一界面,按如下步骤安装在计算机上。



- 在安装程序窗口中选择“安装 MCGS 组态软件通用版”，启动安装程序开始安装。



- 随后，安装程序将提示你指定安装目录，用户不指定时，系统缺省安装到 d:\MCGS 目录下。如右图所示：



安装过程大约要持续数分钟。

- MCGS 系统文件安装完成后,安装程序要建立像标群组 and 安装数据库引擎,这一过程可能持续几分钟,请耐心等待。

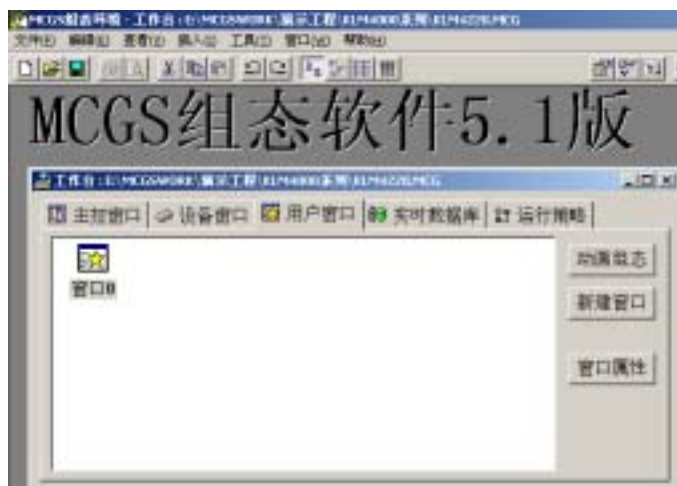
- 安装过程完成后，安装程序将弹出“安装完成”对话框，上面有两个复选框，重新启动计算机和不启动计算机。一般在计算机上初次安装时需要选择重新启动计算机。按下“完成”按钮，将结束安装程序的运行，如下图所示：



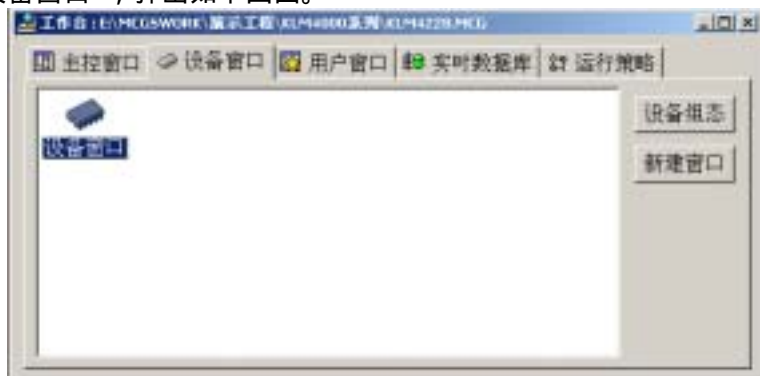
- 安装完成后，Windows 操作系统的桌面上添加了两个图标：MCGS 组态环境和 MCGS 运行环境。同时，Windows 开始菜单中也添加了相应的 MCGS 程序组。
- MCGS 系统分为组态环境和运行环境两个部分。文件 McgsSet.exe 对应于 MCGS 系统的组态环境；文件 McgsRun.exe 对应于 MCGS 系统的运行环境。
- MCGS 系统安装完成后，在用户指定的目录（或系统缺省目录 D:\MCGS）下创建有两个子目录：Program 和 Work。组态环境和运行环境对应的两个执行文件存放在子目录 Program 中，样例工程文件和用户创建的新工程文件都放在子目录 Work 中。
- 分别运行执行程序 McgsSet.exe 和 McgsRun.exe，就能进入 MCGS 的组态环境和运行环境。用户可根据需要创建和运行自己的新工程。

3、驱动的连接

先将 KLM4000.dll 文件复制到 D:\MCGS\program\Drivers 文件夹，样例工程 KLM4228.mcg 文件复制到 D:\MCGS\Work 文件夹里。然后在桌面点击 MCGS 组态环境，打开 KLM4228 文件。弹出如下画面



单击“设备窗口”，弹出如下画面。



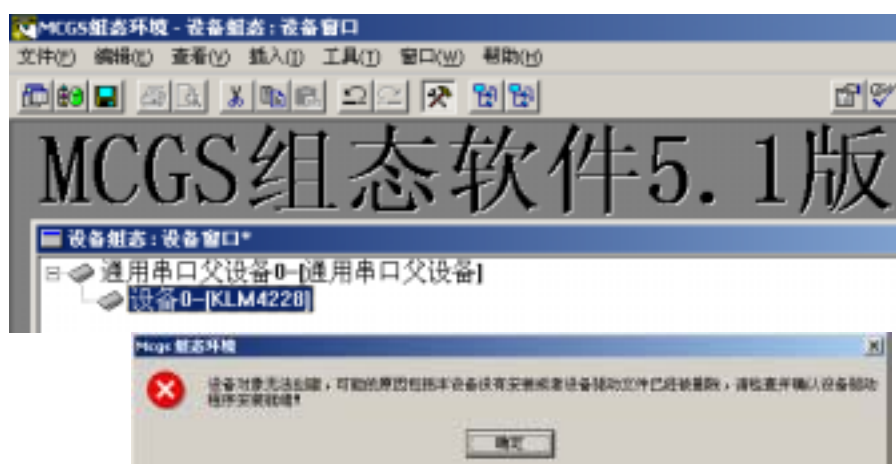
然后双击界面中颜色变蓝的图标。又会弹出如下画面。



双击“通用串口父设备 0”，会弹出另一窗口（如下图所示）。此窗口的“基本属性”中的“最小采集周期”最少不能低于 200ms，建议将其设为 1000ms。“串口端口号”的设置根据使用情况而定，若将串口线接在计算机的串口 1 上，则选择“0-COM1”；若接在计算机的串口 2 上，则选择“1-COM2”；以此类推。“通讯波特率”的设置也是如此，只要和设备的波特率设置的一致即可。



双击“设备 0-KLM422B”，若出现下图所示的情况，说明 KLM4000.dll 文件目前还没有被此工程认可或找到。这时将组态环境完全关闭掉，在桌面上点击“刷新”。然后再打开工程双击“设备 0-KLM422B”，若还出现问题，就重新启动计算机。



当双击“设备 0-KLM4228”，出现以下画面时工程就可进入运行 MCGS 的运行环境了。

“基本属性”中“模块地址”的设置要和模块本身的地址一致。例如：KLM4228 模块的设备地址为“2”，则此处就设置为“2”。

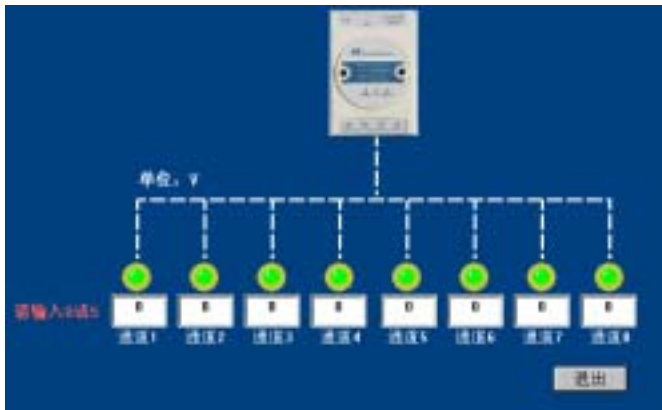


在组态环境中点击下图红圈标出的图标，系统将进入运行环境。



4、工程使用说明

在右图白色方框中输入“0”V，模块的输出就为“0”V；若输入“5”V，模块的输出就为“5”V。当模块输出为“5”V时，指示灯点亮，由绿色变为红色。



点击“退出”按钮，则退出 MCGS 运行环境，工程结束工作。

补充说明：

- 1、此演示工程只能运行 30 分钟。
- 2、MCGS 组态软件本身功能强大，本工程所用功能的只是其中的极小部分。
- 3、本演示工程的画面很简单，只作为基本的产品功能演示。用户可根据情况自己修改。
- 4、若在使用中出现问题可与我们联系。