

KLM4124 演示工程使用说明

1、与计算机的联接：

第一种方式（485 通讯方式）：KLM4124 采集模块 RS458/232 转换模块 485 总线 计算机

第二种方式（232 通讯方式）：KLM4124 采集模块 计算机

2、MCGS 的安装

先从网上下载 MCGS 的安装软件，将其打开，安装程序会自动弹出一界面，按如下步骤安装在计算机上。



- 在安装程序窗口中选择“安装 MCGS 组态软件通用版”，启动安装程序开始安装。



- 随后，安装程序将提示你指定安装目录，用户不指定时，系统缺省安装到 d:\MCGS 目录下。如右图所示：



安装过程大约要持续数分钟。

- MCGS 系统文件安装完成后，安装程序要建立像标群组和安装数据库引擎，这一过程可能持续几分钟，请耐心等待。

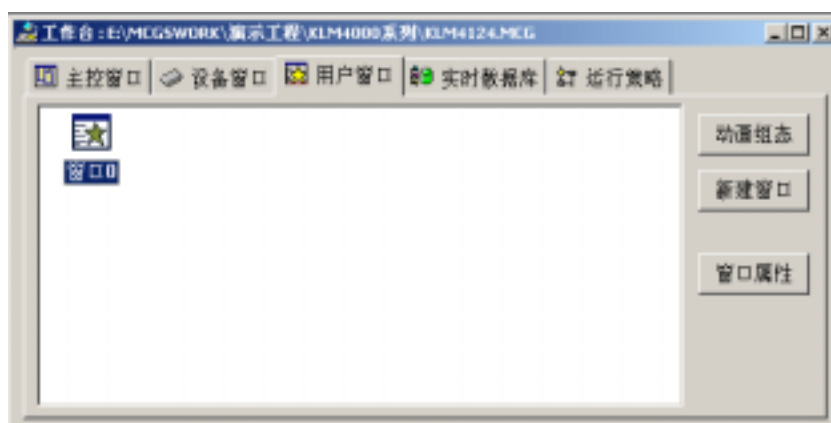
- 安装过程完成后，安装程序将弹出“安装完成”对话框，上面有两个复选框，重新启动计算机和不启动计算机。一般在计算机上初次安装时需要选择重新启动计算机。按下“完成”按钮，将结束安装程序的运行，如下图所示：



- 安装完成后，Windows 操作系统的桌面上添加了两个图标：MCGS 组态环境和 MCGS 运行环境。同时，Windows 开始菜单中也添加了相应的 MCGS 程序组。
- MCGS 系统分为组态环境和运行环境两个部分。文件 McgsSet.exe 对应于 MCGS 系统的组态环境；文件 McgsRun.exe 对应于 MCGS 系统的运行环境。
- MCGS 系统安装完成后，在用户指定的目录（或系统缺省目录 D:\MCGS）下创建有两个子目录：Program 和 Work。组态环境和运行环境对应的两个执行文件存放在子目录 Program 中，样例工程文件和用户创建的新工程文件都放在子目录 Work 中。
- 分别运行执行程序 McgsSet.exe 和 McgsRun.exe，就能入 MCGS 的组态环境和运行环境。用户可根据需要创建和运行自己的新工程。

3、驱动的连接

先将 KLM4000.dll 文件复制到 D:\MCGS\program\Drivers 文件夹，样例工程 KLM4124.mcg 文件复制 D:\MCGS\Work 文件夹里。然后在桌面点击 MCGS 组态环境，打开 KLM4124 文件。弹出如下画面



单击“设备窗口”，弹出如下画面。



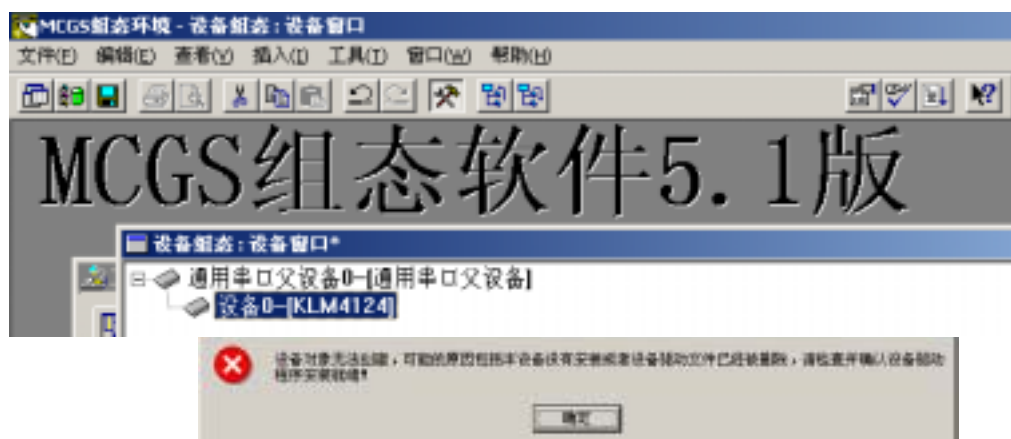
然后双击界面中颜色变蓝的图标。又会弹出如下画面。



双击“通用串口父设备 0”，会弹出另一窗口（如下图所示）。此窗口的“基本属性”中的“最小采集周期”最少不能低于 200ms，建议将其设为 1000ms。“串口端口号”的设置根据使用情况而定，若将串口线接在计算机的串口 1 上，则选择“0-COM1”；若接在计算机的串口 2 上，则选择“1-COM2”；以此类推。“通讯波特率”的设置也是如此，只要和设备的波特率设置的一致即可。



双击“设备 0-KLM4124”，若出现下图所示的情况，说明 KLM4000.dll 文件目前还没有被此工程认可或找到。这时将组态环境完全关闭掉，在桌面上点击“刷新”。然后再打开工程双击“设备 0-KLM4124”，若还出现问题，就重新启动计算机。



当双击“设备 0-KLM4124”，出现以下画面时工程就可进入运行 MCGS 的运行环境了。

“基本属性”中“模块地址”的设置要和模块本身的地址一致。例如：KLM4124 模块的设备地址为“2”，则此处就设置为“2”。

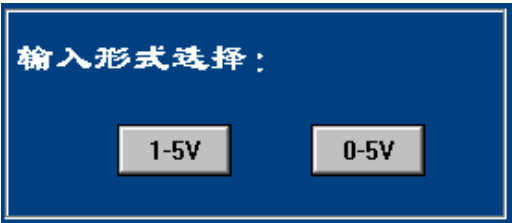


在组态环境中点击下图红圈标出的图标，系统将进入运行环境。

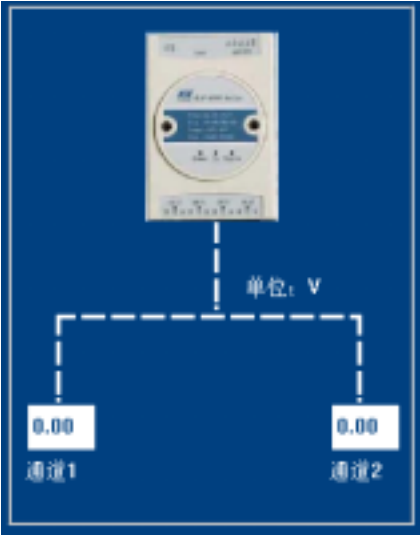


4、工程使用说明

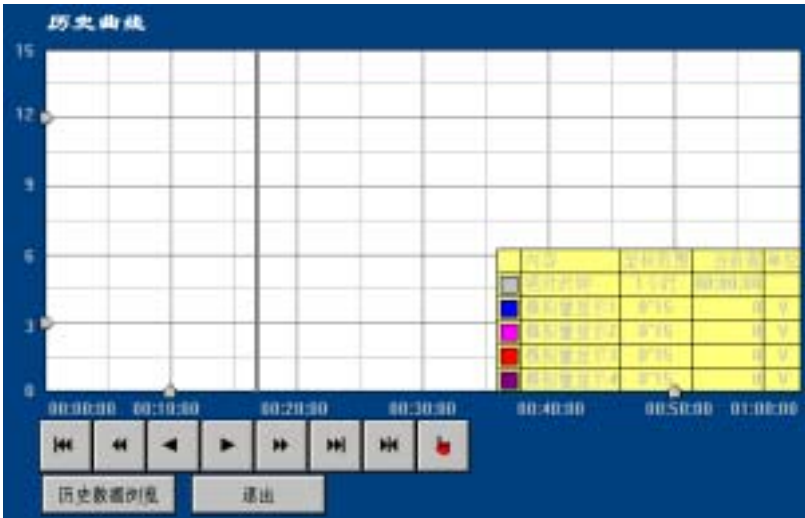
查看上传的数据前，先根据采集模块采集信号的形式，选择点击下图所示的“1-5V”、“0-5V”按钮。若信号的输入形式为“1-5V”，则点击“1-5V”的按钮；若信号的输入形式为“0-5V”，则点击“0-5V”的按钮。这样界面上所示显示的数据才是真正测到的数据。



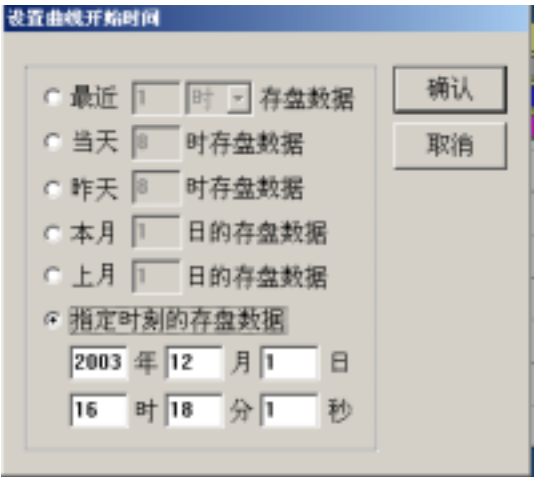
右图白色方框中的显示的数据为采集的实时数据。无任何信号输入的情况下(没接设备前)，输入形式选择“1-5V”，方框中则显示 1.00；若输入形式选择“0-5V”，方框中则显示 0.00；在信号输入后，方框中均显示 0.00。




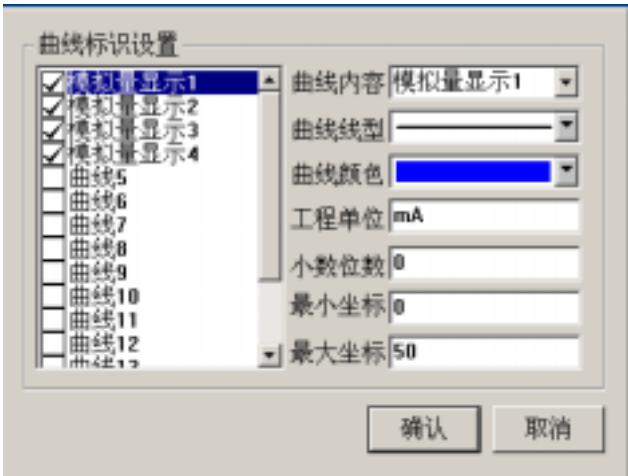
下图是将采集的信号以曲线的形式表现出来，使客户能直观、形象的看到数据趋势。在不对此图进行任何操作情况下，画面所显示的是当前 1 小时内的信号的曲线记录。用户也可根据需要通过下面的一排按钮来改变曲线的时间范围及曲线颜色。



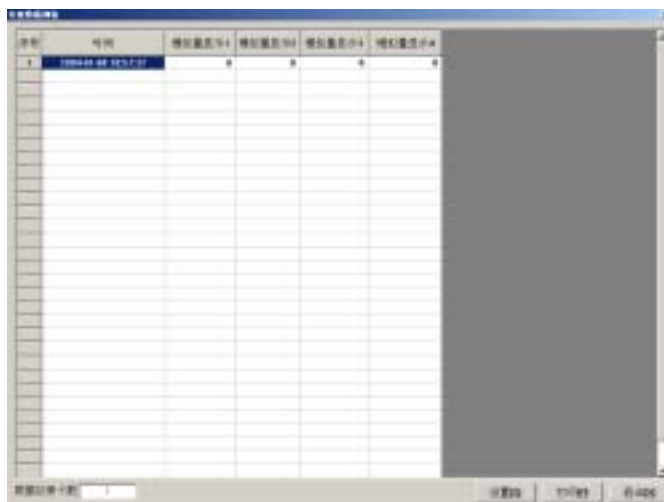
点击“▶ ◀”按钮，可弹出一对话框（如下图所示），用户可对此对话框提供的几种时间范围进行选择，来改变曲线的时间范围。



点击“”按钮，可弹出一对话框（如下图所示），用户可对此对话框进行操作来选择所要显示曲线和曲线的颜色。



点击“**历史数据浏览**”按钮，可打开另外一窗口界面（如下图所示），此窗口界面记录了工程运行以来的所有数据，用户也根据此界面的“设置”按钮，选择浏览某个时间段的数据。



点击“**退出**”按钮，则退出 MCGS 运行环境，工程结束工作。

补充说明：

- 1、此演示工程只能运行 30 分钟。
- 2、MCGS 组态软件本身功能强大，本工程所用到功能的只是其中的极小部分。
- 3、本演示工程的画面很简单，只作为基本的产品功能演示。用户可根据情况自己修改。
- 4、若在使用中出现问题可与我们联系。